



ЕВРОПЕЙСКИ СЪЮЗ
Европейски фонд
за регионално развитие



Оперативна програма "Регионално развитие" 2007-2013

www.bgregio.eu

Инвестираме във Вашето бъдеще!

Проектът се финансира от Европейския фонд за регионално развитие
и от държавния бюджет на Република България



ОПРР



ИНФОРМАЦИОНЕН БЮЛЕТИН

Проект BG161PO001/3.3-01/2008/001-11

"Комуникационна кампания за насърчаване на вътрешния туризъм в Република България"

www.tourism.government.bg

брой 12/февруари 2015

НАСЪРЧАВАНЕТО НА ВЪТРЕШНИЯ ТУРИЗЪМ ЩЕ СТИМУЛИРА РАЗВИТИЕТО НА РЕГИОНИТЕ

Кампанията за насърчаване на вътрешния туризъм на Министерството на туризма е възможност за развитие на регионите, от която общините трябва да се възползват. Това каза министърът на туризма Николина Ангелкова при посещението си в област Монтана. В дискусиите през деня участваха и областният управител на Монтана Ивайло Петров и народният представител Десислава Атанасова. Министър Ангелкова разгледа крепостта „Кастра ад Монтанезиум“, която е част от 50-те малко познати туристически обекта, които министерството популяризира по проект по ОП „Регионално развитие“.

„Крепостта в Монтана е доказателство, че голяма част от тези 50 обекта имат изградена инфраструктура и се нуждаят от повече популярност, за да се развият още по-добре“, подчерта Николина Ангелкова. В област Монтана има три обекта от списъка на 50-те „Слънчевата градина“, крепостта „Кастра ад Монтанезиум“ и „Дестинация Чипровци“.

В рамките на проект „Интегрирано развитие на културно-историческия туризъм в община Монтана“ по ОП „Регионално развитие“ на стойност близо 1.3 млн. лв. са изградени паркинг, алеи, посетителски център и др. Извършена е също и етапна консервация, реставрация, експониране и социализация на археологическите структури на крепостта.

Основна цел на проекта за възстановяването на „Кастра ад Монтанезиум“ е да се развие интегриран туристически продукт в община Монтана, който да повиши дела на туризма в местната икономика и да засили интереса към богатото



културно-историческо наследство в Северозападна България. Ключовото географско положение на град Монтана е предпоставка за привличане на туристи от страната, Румъния и Сърбия.

„Монтана има всички дадености, за да се развие активно туризмът, и това може да съживи целия регион“, заяви министър Ангелкова. Тя съобщи, че през изминалия уикенд е посетила крепостта „Цари Мали Град“ в село Белчин, област Самоков, където през 2014 г. са преминали 500 хил. посетители, а за 2015 г. се очаква да я разгледат 700-800 хил. души. „Това може да се случи и в Монтана“, подчерта министърът.

Министър Ангелкова обяви още, че

и предстои да посети местността около Ком заедно с Марк Жирардели. Бившият носител на световната купа по ски е и съветник на министъра в областта на зимния туризъм. Целта на посещението е да се проверят предпоставките за развитие на зимен туризъм в Стара планина. Сред приоритетите на министерството е развитието на планинския туризъм не само в известни курорти като Банско, Пампорово и Боровец, но и на територията на цялата страна.

В град Монтана министър Ангелкова се срещна с кметовете на всички общини от областта. Тя представи работата на министерството по създаването на онлайн регистър на туристическите обекти и туристическите атракции. „Не можем да развиваме туризма по места без вашата помощ и информация за даденостите, които има всяка община“, обясни Николина Ангелкова. Тя апелира местната власт да е по-активна в предоставянето на допълнителна информация за регистъра.

Министър Ангелкова се срещна и с представители на туристическия бранш в Берковица, с които обсъди възможностите за развитието на планинския туризъм. Разговор с бранша бе проведен и във Вършец, където министър Николина Ангелкова се запозна със състоянието на Слънчевата градина след бурните ветрове в края на януари.

50

**МАЛКО
ПОЗНАТИ**

ТУРИСТИЧЕСКИ ОБЕКТА В БЪЛГАРИЯ

АНТИЧНА КРЕПОСТ КАСТРА АД МОНТАНЕЗИУМ

Крепостта Кастра ад Монтанезиум се намира край Монтана, в северозападния край на града, на хълма Калето. Хълмът е обект на множество археологически проучвания, които разкриват ценна информация за историята на град Монтана.

Древните римляни дават името на града, като вероятно то идва от думата Монс, което означава планина.

Самото селище води началото си още от праисторически времена. Първите обитатели на хълма са живяли през каменно-медната епоха. През този период от историята хората правят важен преход от ловци-номади към по-уседнал начин на живот, свързан с обработване на земя и строеж на постоянни селища. Местността е избрана като подходящо място за жи-

През III в. градът е обект на набези на готски племена. Именно срещу тях е построена и крепостта Кастра ад Монтанезиум, върху основите на древната тракийска крепост на хълма Калето. Изградени са казармени помещения, базилика, дебели крепостни стени, които са имали за цел да устоят на атаките на нашествениците.



вот от древните хора заради плодородните почви и възможността за защита.

По-късно тази територия е обитавана от древните траки. Тракийското племе трибали населявало хълма до около I век пр.н.е. Те построяват крепост за защита от нападатели. Днес от нея може да бъдат видяни каменни зидове, широки повече от метър.

Римляните се заселват в района в края на I век. Те са привлечени от богатите залежи на руда и злато по поречието на река Огоста. Завладяват тракийската крепост и започват да я използват за свои нужди. През този период Монтана се превръща в град - център на провинция Долна Мизия, в който постоянно пребивават военни части. По време на Римската империя градът процъфтява. Изграждат се и се поддържат пътища, свързващи Монтана с останалата част от империята. Освен рудодобив и златодобив, другите основни поминъци са земеделието и занаятчийството.

останали от римската крепост е била превърната в езическо светилище, което е запазено и до днес. В него е била отдавана почит или на бог Перун, или на Даждбог – бога на плодородието, а може би и на двете божества едновременно.

Кастра ад Монтанезиум е със свободен достъп, като до нея се достига пеша, по алеите на парк Калето, или с автомобил. От крепостта се открива гледка към язовир „Огоста”.

Днес крепостта е реставрирана отчасти. Съвременният град Монтана се намира в долината, като по този начин остава възможност хълм Калето да бъде запазен незастроен като своеобразен паметник на древната история. Покровителка на града е богинята на лова – Диана, която е изобразена на днешния герб на града, заедно с крепостта.

В Монтана могат да бъдат посетени още и археологическата експозиция на епиграфски паметници от римската епоха. Тя е разположена в района на античния град Монтана, върху площ от 700 кв.м., в парковата среда на Попската градина. В непосредствена близост са музейният обект Михайлова къща, която представя градския и селски бит от края на XIX и началото на XX в., и православният храм “Св. св. Кирил и Методий”.

На 35 км. северно от Монтана се намира гр. Вършец. Той е известен освен като най-старият балнеолечебен курорт и с красивия си парк, който е вторият по големина изкуствен парк в България след Борисовата градина в София, с площ от 800 дка. Той се слива със Слънчевата градина, изградена през 1934 г. Името на градината идва от алеите, които са под формата на лъчи, изградени от специален камък, който отразява слънчевата светлина.

ЗА КОНТАКТИ:

РЕГИОНАЛЕН ИСТОРИЧЕСКИ МУЗЕЙ – ГР. МОНТАНА

Тел: +359 96 30 54 89

email: bgmontanamuseum@abv.bg

Работно време 08.30 – 12.00 и 12.30 – 17.00 ч.

Музеят работи от понеделник до петък,
както и в събота за групи с предварителна заявка.



ЕВРОПЕЙСКИ СЪЮЗ
Европейски фонд за регионално развитие



Община Мизия

Община Мизия се намира в Североизточна България и е една от 10-те общини на Област Враца. Тя се състои от 6 населени места - град Мизия - общински център, село Войводово, село Крушовица, село Липница, село Софрониево и село Сараево.

В общината работи Туристически информационен и експозиционен център. Той е обособен през 2013 г. по европейски проект в емблематичната стара сграда на общината.

В експозицията е представена историята на гр. Мизия (преди с. Букьовци) от бронзовата епоха до днес. Най-ранните следи от появата на човека в околностите на Мизия са отпреди около 5 000 години. На Гральова могила и Милин камък са намерени следи от две селища на първобитните хора – каменни, кремъчни, костени и глинени съдове и оръдия на труда. В околностите на село Букьовци са намерени и много предмети от бронзовата епоха- 2-1 в. пр. Хр.

По време на Старата и Новожелязната епоха /800-100 г. пр. Хр./ на територията на Мизия се е развивало голямо тракийско селище. Останки от него са намерени в местностите Средния връх, Милин камък, Татарлъка, Гладно поле, Рупите и др.

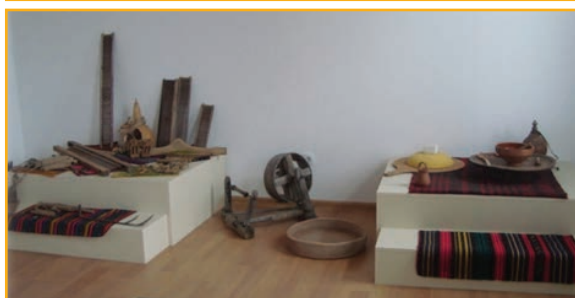
Най-известната находка, втора по значимост в Североизточна България, в земите, населявани от древното племе на трибалите, е прочутото Букьовско сребърно съкровище. В момента то се съхранява в Националния археологически институт с музей към БАН, в зала „Трезор“, предназначена за експониране на съкровища с особено художествено и историческо значение. Открито е през 1925 и 1935 г. от Александър Витанов и съдържа сребърен накит, два съда, една чаша, една кана, две фиали, част от торква, начелник с формата на сокол, 3 кръгли набузника и набузник от

съединени лотосови цветове.

В етнографската част от експозиция могат да бъдат видяни автентичните народни носии, накити, мебели, съдове и оръдия на труда. Отделна зала в музейната експозиция е посветена на чародеевото на българското хоро Дико Илиев, който в продължение на 16 години живее и твори в някогашното село Букьовци. Там се раждат „Елинино хоро“, което през 1973 г. Дико Илиев нарича „Букьовско“. „Самоковско“, „Грънчарско“, „Дайчово“, „Веселият Иванчо“, валсът „Над Букьовци“.

В центъра могат да бъдат видяни още експозициите „Учебно дело“, „Читалищно дело“ и „Екология“.

Продължава на стр. 4



Община Мизия

Продължава от стр. 3

СРЕДНОВЕКОВНАТА ЦЪРКВА „СВ. НИКОЛА“, С. СОФРОНИЕВО

Средновековната църква „Св. Никола“ се намира в северната част на село Софрониево, община Мизия, и е регистрирана като паметник на културата с национално значение. Изграждането на храма е започнало по време на Второто българско царство (XII-XIV в.), като има видими данни за два строителни периода.

те принадлежат към XVIII-XIX век. Храмът е имал красив дърворезбан иконостас с ценни икони, малка част от които са запазени до днес, но повечето са откраднати. На западната страна на църквата и в двора около нея са правени сондажи, като стратиграфията показва, че най-долните пластове съдържат материали от погребения от



популяризиране на народните художествени занаяти в община Мизия. Обединява изявени майстори-занаятчи от с. Софрониево, като организира производствената, рекламната, изложбената и търговската им дейност.

Съхранени са занаяти като тъкачество, дървообработване, металообработване, кошничарство, общарство, кожухарство, бъчварство и др.

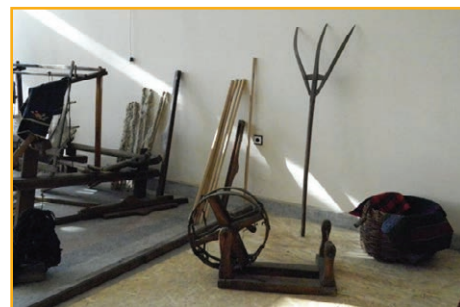
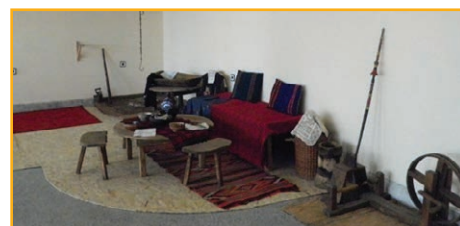
Църквата е еднокорабна и е единствената от този тип и период в равнината на Северозападна България. Храмът е изцяло запазен до наши дни. Около него са открити основите на първото в селото килийно училище. Самата църква представлява еднокорабна едноапсидна сграда, без притвор. Без апсидата дължината на църквата е 4,50 м, а ширината - 3,90 м.

тракийската епоха. В двора на църквата са регистрирани около 450 паметни знаци, те удивяват с оригиналната си пластична декорация. Въз основа на начина на изработка и запазени дати, кръстовете са датирани в широки граници - от XIV до XIX век.

ЦЕНТЪР ЗА ХУДОЖЕСТВЕНИ ЗАНЯТИ

Средновековният храм е граден от грубо дялани камъни, споени с бял хоросан. От северната и западната стена на сегашния обем се виждат основи на по-стара сграда. Вероятно апсидата на сегашната църква принадлежи на по-старата църковна сграда и по-късно е била използвана в оформянето на сегашния обем.

Центърът за художествени занаяти в село Софрониево е създаден през 2013 г. по проект „Изграждане на център за художествени занаяти“ с. Софрониево, община Мизия по мярка 313 от Програмата за развитие на селските райони 2007 – 2013 г. Предметът на дейност на центъра е съхранение, развитие и



Информацията за материала е подадена от Община Мизия.

Цялата вътрешност на храма е била изписана. Понастоящем от стенописите е останал фрагмент от „Ширшяя небес“ в апсидата и незначителни части от „Христос Пантократор“ на свода. Живописата е изпълнена в синьо, зелено, кафяво и бяло. Според специалисти стенописи-



За контакти: Община Мизия

пл. Георги Димитров № 25-27
Тел.: 09161/23-15
email: obsh.mz@abv.bg
website: miziabg.com